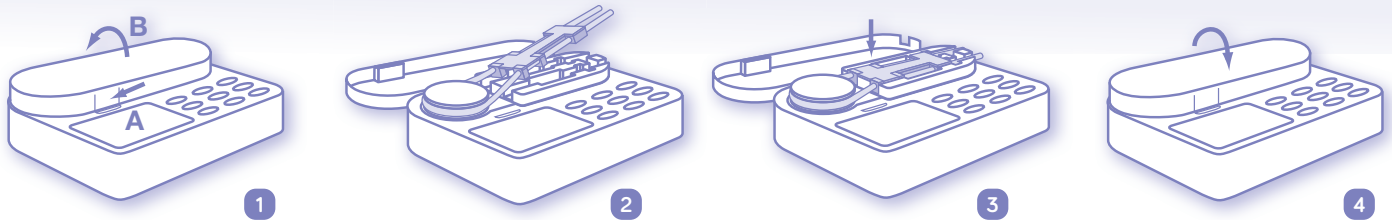


# Flocare® Infinity™: Korte gebruiksinstructies



## De Flocare® Infinity™ pompset plaatsen



- 1** Connecteer de pompset met het voedingsreceptiënt zoals aangegeven op de verpakking van de Flocare® Infinity™ pompset. Open de pompdeur door onderaan op het lipje (A) te drukken en de deur (B) tegelijkertijd naar boven open te draaien (fig.1).
- 2** Plaats de siliconen lus van de pompset om de rotor. (fig. 2)
- 3** Trek zachtjes om de cassette in de pomp te plaatsen. (fig. 3)
- 4** Sluit de pompdeur. (fig. 4) De pomp kan nu ingesteld worden.

*Indien mogelijk adviseren we het gebruik van kant-en-klare sondevoeding, aangezien deze is ontwikkeld voor de gebruiksspecificaties van de pomp. Indien gemengde of gereconstitueerde poedervormige voedingen worden gebruikt, verzeker u er dan van dat de voeding correct is bereid en volledig is opgelost. Dit om te voorkomen dat niet-opgelost poeder of ophoping in de toedieningsset de correcte werking van de pomp kan beïnvloeden en de toediening van de voorziene voeding belet. Elke voeding die via een sonde wordt gegeven dient homogeen te zijn en te blijven gedurende de aanhangtijd.*

## Gebruiksaanwijzing

- ON/OFF** > Druk gedurende 2 seconden op de "ON/OFF"-toets om **de pomp aan** (of uit) te **zetten**; de pomp piept en voert een korte zelf-test uit. De pomp staat nu aan -in pauzefunctie- en geeft het totaal toegediend volume aan sinds het geheugen werd gewist.
- CLR** > Druk op deze toets om het **toegediend volume te verwijderen**.
- FILL SET** > Druk gedurende 2 seconden de "FILL SET"-toets in om de pompset automatisch te vullen. Laat de toets los wanneer de pomp piept en ze de pompset begint te vullen aan ongeveer 700 ml/u. Tijdens het vullen verschijnt "FILL SET" op het scherm. De pomp stopt zelf als de pompset volledig met voeding gevuld is. FILL SET kan op ieder moment onderbroken worden door een tweede keer op de "FILL SET"-toets te drukken. Connecteer de pompset met de sonde en kies programma 1 of 2.

**"FILL SET" mag enkel gebruikt worden om een lege (met lucht gevulde) pompset te vullen. Elk ander gebruik kan een verkeerde calibratie van de pomp veroorzaken. Wanneer de "FILL SET" functie wordt uitgevoerd, calibreert de pomp automatisch met de aanwezige pompset.**

- 1** Continue voeding instellen  $\text{ml/h} > \begin{matrix} + & 400 \text{ ml/h} \\ - & 1 \text{ ml/h} \end{matrix} > \text{START/STOP}$
- 2** Een dosis instellen  $\text{ml/h} > \begin{matrix} + & 400 \text{ ml/h} \\ - & 1 \text{ ml/h} \end{matrix} > \text{DOSE=VOL} > \begin{matrix} + & 4000 \text{ ml} \\ - & 1 \text{ ml} \end{matrix} > \text{START/STOP}$

*Voor patiënten bij wie een onderbreking of een vertraging van de voedingstherapie van invloed kan zijn op de gezondheidsstatus, adviseren wij altijd de DOSE instelling van de Infinity pomp te gebruiken. Kies dan altijd programma 2.*

- START/STOP** > Druk éénmaal op de "START/STOP"-toets om de pomp tijdens het voeden in pauze te zetten. De pomp geeft drie pieptonen en het werkingssymbool verdwijnt van het scherm.
- INFO** > Een druk op de knop geeft het totaal toegediend volume weer.

Voor meer informatie verwijzen we graag naar de meertalige gebruiksaanwijzing 'Flocare Infinity Instructions for use'.

Doorloop de online training op [www.nutriciaflocare.com](http://www.nutriciaflocare.com)

# Flocare® Infinity™: Alarmen bij Flocare® Infinity™

## MELDING

## OORZAAK > OPLOSSING

### NO SET

- Geen of slecht geplaatste pompset > Stop het alarm door op **START/STOP** te drukken. Plaats de Flocare Infinity pompset zoals aangegeven op de verpakking en sluit de deur. Start de pomp opnieuw. Reinig indien nodig de sensoren.
- De druksensor is vuil > Reinig de druksensor; plaats de pompset opnieuw en start de pomp opnieuw.

### PUSH STRT

- De pomp staat in pauze en is gedurende 3 minuten of langer niet geactiveerd > Stop het alarm en verleng de pauze nogmaals met 3 minuten door op **START/STOP** te drukken. Stel de pomp in en start ze door op **START/STOP** te drukken.

### END OF DOSE

- De pomp heeft de ingestelde dosis toegediend > Om de toediening (tijdelijk) te stoppen : schakel de pomp uit door 2 seconden op **ON/OFF** te drukken.  
Om een nieuwe dosis te programmeren : vermeerder de dosis met de nieuwe dosis OF verwijder het toegediend volume uit het geheugen (kies 'dose' en druk op **CLR**) en stel de nieuwe dosis in.

### PROG

- Er is geen toedieningssnelheid ingesteld : 0 ml/h > Stel de gewenste toedieningssnelheid in : druk op **ml/h**, daarna op **+** of **-**.

### DOOR

- De deur is niet goed gesloten > Sluit de deur vooraleer de pomp aan te zetten.

### AIR

- Lucht in de pompset > Stop de pomp door op **START/STOP** te drukken. Vervang het lege voedingsrecipiënt en start het voeden opnieuw. Vul de pompset indien nodig.
- De luchtsensor is vuil > Reinig de sensor.
- De pompset is niet goed geplaatst > Plaats de pompset goed in de pomp.

*Niet-vloeibare ingrediënten en gemixte of poedervormige voedingen kunnen de toevoer in de sonde en in het toedieningssysteem belemmeren. Tevens kunnen zij zich hechten aan de binnenzijde van het toedieningssysteem en daarmee de werking van de air-in-line pompsensoren beïnvloeden. Artsen en zorgverleners dienen zorgvuldig de werking van de pomp te monitoren indien deze typen voedingen worden gebruikt.*

### BATT

de pomp blijft werken

- De batterijlading is te laag > Sluit de adapter op de pomp en het stroomnet aan en laad de pomp gedurende 6 uur op. Tijdens het laden kan de pomp normaal gebruikt worden.

### BATT met knip- perende E en F

- Batterijstoring > Schakel de pomp uit en neem contact op met uw medische zorgverlener of laat de pomp onderhouden.

### FILL SET

- De pomp vult de set > Druk opnieuw op de FILL SET toets om de pomp te stoppen en ze opnieuw in pauze te zetten.

### OCC IN

- Er is een verstopping tussen de voedingscontainer en de pomp (ingående voedingsstroom) > Stop het alarm door op **START/STOP** te drukken. Verwijder de pompset uit de pomp en controleer of er geen verstoppingen zijn door de pompset door te spoelen. Plaats de pompset opnieuw en herstart de pomp.
- De druksensor is vuil > Reinig de druksensor; plaats de pompset opnieuw en start de pomp opnieuw.

### OCC OUT

- Er is een verstopping tussen de pomp en de patiënt (uitgaande voedingsstroom) > Stop het alarm door op **START/STOP** te drukken. Controleer of de sonde niet verstopt is door vloeistof te aspireren via de medicatiepoort.
- De druksensor is vuil > Reinig de druksensor; plaats de pompset opnieuw en start de pomp opnieuw.
- De kraan van de medicatiepoort zit dicht > Open de kraan.

### OCC OUT

herhaalde

- IJking nog niet voltooid voor de huidige pompset > Stop het alarm door op **START/STOP** te drukken. Start de pomp door op **START/STOP** te drukken en laat de pomp kort lopen. Stop de pomp door op **START/STOP** te drukken; verzeker je ervan dat er geen "OCC OUT" alarm was. Haal de pompset uit de pomp en plaats deze opnieuw. Start de pomp door op **START/STOP** te drukken.

### LOCK

- Voor deze patiënt is enkel het geprogrammeerde voedingsschema toegestaan door de medische zorgverlener. De instelfunctie is geblokkeerd in de instelmodus van de pomp > Vraag de medische zorgverlener om deze instelling te wijzigen.

### ER01 - ER99

- De zelftest heeft een elektronische storing ontdekt > Schakel de pomp uit, controleer of de pompdeur gesloten is en schakel de pomp weer aan. Neem contact op met uw medische zorgverlener of laat de pomp onderhouden als de storing niet verdwijnt.

GEEN STEKKER-  
SYMBOOL terwijl de  
pomp op het stroom-  
net is aangesloten

- Het stopcontact werkt niet > Sluit de pomp op een ander stopcontact aan.
- De adapter is beschadigd > Neem contact op met uw medische zorgverlener of Nutricia voor een nieuwe adapter.

## Wilt u meer informatie?

Neem contact op met uw afgevaardigde of Nutricia Pump Service Centre via

+32 70 224042 of

pump.service@nutricia.com

NUTRICIA  
flocare® Infinity™